



**DOKUMENTACJA TECHNICZNO RUCHOWA**

# **Obieraczka do ziemniaków**

## **Typ OZ 8 A i OZ 8 N**

---

---

Producent:

NAKIELSKIE ZAKŁADY MASZYN I URZĄDZEŃ GASTRONOMICZNYCH  
"SPOMASZ"

Dystrybutor:

otoGastro.pl  
pl. Zwycięstwa 2; 90-312 Łódź

tel. (0-42) 676 75 40

fax. (0-42) 676 28 84

## **UWAGI:**

1. DTR obejmuje obieraczkę do ziemniaków oraz separator obierzyn. Zakres dostawy należy określić w zamówieniu.
2. Producent zastrzega sobie prawo wprowadzania zmian wynikających z postępu technicznego, a odbiegających od opisu konstrukcji.
3. Fakt podłączenia i pierwszego uruchomienia przez uprawnionego elektryka powinien zostać potwierdzony na karcie gwarancyjnej podpisem i pieczętą. W przeciwnym razie uprawnienia użytkownika wynikające z tytułu gwarancji nie będą respektowane przez producenta.
4. **Producent zobowiązuje użytkownika do umieszczenia na stanowisku pracy instrukcji bezpiecznej obsługi obieraczki do ziemniaków zgodnie z zaleceniami podanymi w niniejszej DTR.**
5. **Przed pierwszym uruchomieniem i przed przystąpieniem do pracy uruchamiający po raz pierwszy jak i obsługujący zobowiązani są bezwzględnie do zapoznania się z niniejszą DTR, a w szczególności do poznania podstawowych wymagań bezpieczeństwa i obsługi urządzenia oraz zagrożeń wynikających z niewłaściwego stosowania i obsługi obieraczki.**

## SPIS TREŚCI

1.	CHARAKTERYSTYKA OGÓLNA .....	4
1.1.	Zastosowanie .....	4
1.2.	Charakterystyka techniczna OZ 8 i OZ 8 N. ....	5
1.3.	Wyposażenie .....	5
1.4.	Charakterystyka techniczna SO75N. ....	5
2.	OPIS TECHNICZNY .....	6
2.1.	Obieraczka OZ 8 A i OZ 8 N. ....	6
2.2.	Separator obierzyn SO75N. ....	6
3.	MONTAŻ .....	6
4.	INSTRUKCJA OBSŁUGI .....	7
5.	OPAKOWANIE, PRZECHOWYWANIE, TRANSPORT .....	8
5.1.	Stan dostawy .....	8
5.2.	Transport .....	9
5.3.	Warunki składowania .....	9
<b>6.</b>	<b>ZASADY BEZPIECZEŃSTWA.</b> .....	<b>9</b>
6.1.	Ostrzeżenia: .....	9
6.2.	Zakazy: .....	10
7.	ZASADY KONSERWACJI .....	11
8.	RYZYO SZCZĄTKOWE .....	12
9.	ZAKŁÓCENIA W PRACY URZĄDZENIA .....	14
10.	WYSZCZEGÓLNIENIE CZĘŚCI NA RYSUNKACH W INSTRUKCJI .....	16
11.	WYKAZ PUNKTÓW NAPRAW GWARANCYJNYCH .....	19

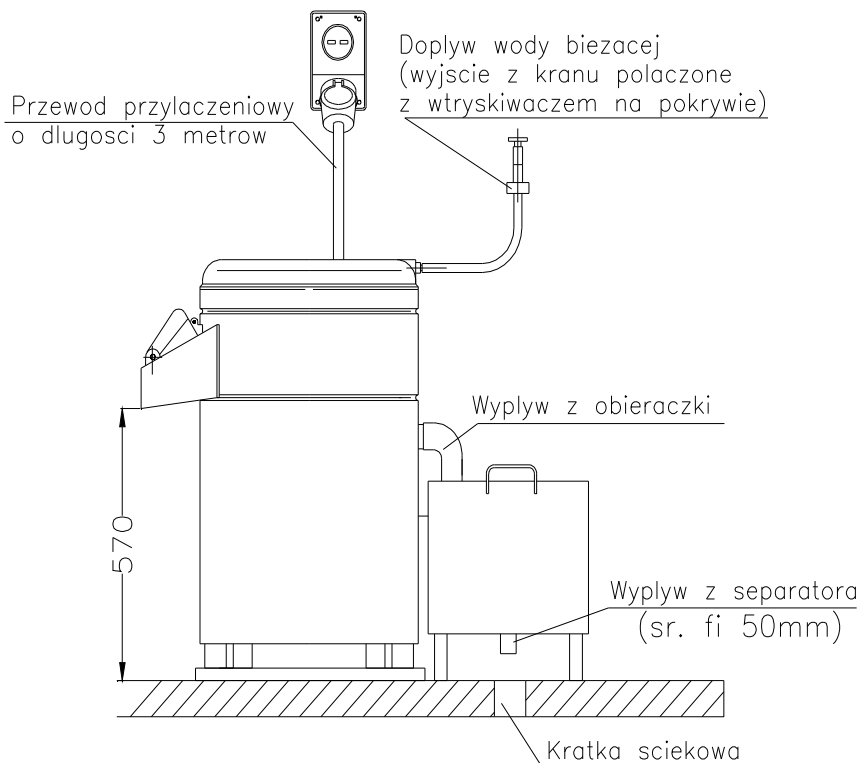
## 1. CHARAKTERYSTYKA OGÓLNA

### 1.1. Zastosowanie.

Obieraczka do ziemniaków typ OZP 8 A i OZ 8 N jest urządzeniem służącym do obierania (skrobania): ziemniaków, marchwi, buraków itp. Dzięki eliminowaniu najbardziej pracochłonnej czynności w procesie technologicznym, obierania ręcznego, obieraczka jest urządzeniem bardzo ekonomicznym, przydatnym w każdej kuchni zakładu zbiorowego żywienia jak: szpitale, sanatoria, zakłady gastronomiczne itd.

Producent zaleca stosowanie łącznie z obieraczką „Separatora obierzyn SO75” służącego do wychwytywania obierzyn, zanieczyszczeń oraz piany powstałej w procesie obierania.

Separator obierzyn SO75N nie stanowi wyposażenia obieraczki, jest odrębną pozycją przy zakupie.



SCHEMAT USTAWIENIA  
OBIERACZKI I SEPARATORA OBIERZYN

1.2. Charakterystyka techniczna OZ 8 i OZ 8 N.

Typ	OZ 8 A	OZ 8 N
Wymiary (dł. x szer. x wys. w mm)	710x560x910	690x560x880
Masa	48 kg	52 kg
Jednorazowy wsad	max. 10 kg, min. 6 kg	
Wydajność (przy obieraniu ziemniaków)	250-300 kg/h	
Zużycie wody	250 l/h	
Obroty talerza	305 min <sup>-1</sup>	
Hałas	max 80 db	
Rodzaj pracy	S1	
Stopień ochrony	IP34	
Napięcie zasilania	400 V, 50 Hz	
Rodzaj prądu	~3	
Nastawienie przełącznika termicz.	1,7 A	
Czas obierania jednego wsadu w zależności od jakości ziemniaków	1÷3 min.	
Silnik elektryczny kołnierzowy	SKh 80-4a (1LA7080-4AA11)	
Moc znamionowa	0,55 kW	
Obroty znamionowe	1380 min <sup>-1</sup>	

Na specjalne zamówienie zakład wykonuje maszyny do obierania ziemniaków na inny rodzaj napięcia: 440 V/60 Hz, 230 V/60Hz

1.3. Wyposażenie.

Dodatkowo załączone do kompletnej obieraczki:

- talerz obieraczki kpl.,
- ściągacz talerza,
- wtryskiwacz kpl.,
- rura odpływowa z opaską zaciskową.

1.4. Charakterystyka techniczna SO75N.

Typ	SO75N
Wymiary (dł. x szer. x wys.)	720x350x460
Masa	12 kg
Pojemność	65 l

## 2. OPIS TECHNICZNY

### 2.1. Obieraczka OZ 8 A i OZ 8 N.

Obieraczka do ziemniaków składa się z następujących głównych zespołów: zbiornika kpl., zespołu podstawy, zespołu napędowego oraz pokrywy. Zbiornik obieraczki posiada drzwiczki i wysyp. Ściany zbiornika obieraczki wyłożone są wymiennymi segmentami, a na dnie znajduje się wirujący talerz. Elementy te są pokryte masą ścierną. W przypadku zużycia się masy ściernej segmenty i talerz dają się łatwo wymienić. Wewnątrz zbiornika zamocowany jest zespół napędowy, którego wałek wyprowadzony jest w osi zbiornika. Na wałku tym osadzony jest wirujący talerz. Od góry zbiornik zakryty jest pokrywą z otworem wyspowym. Dolna część walcowej obudowy stanowi osłonę zespołu napędowego.

W pokrywie umieszczony jest wtryskiwacz ze złączką do węża R1/2" lub końcówką wężową  $\phi 14$  mm.

Budowa obieraczki OZ 8 N nie odbiega od budowy obieraczki OZ 8 A. Większość elementów konstrukcyjnych jest wspólna. Podstawowa różnica polega głównie na wykonaniu zbiornika kpl, drzwiczek i pokrywy z blach kwasoodpornych.

### 2.2. Separator obierzyn SO75N.

Separator obierzyn SO75N składa się ze zbiornika, w którym znajduje się labirynt oraz sito kpl. służące do zatrzymywania zanieczyszczeń i obierzyn.

## 3. MONTAŻ

Obieraczka do ziemniaków OZ 8 A i OZ 8 N dla prawidłowej eksploatacji i konserwacji wymaga ustawienia w pomieszczeniu o powierzchni min.  $6\div 7$  m<sup>2</sup>.

Aby zapewnić wygodną obsługę, należy tak zamocować zestaw zasilający na ścianie, aby przewód zasilający obieraczki nie był naprężony. **Z uwagi na konieczność zapewnienia bezpieczeństwa przy obsłudze obieraczki do ziemniaków, podłączenia i pierwszego uruchomienia dokonuje uprawniony elektryk w myśl obowiązujących przepisów.**

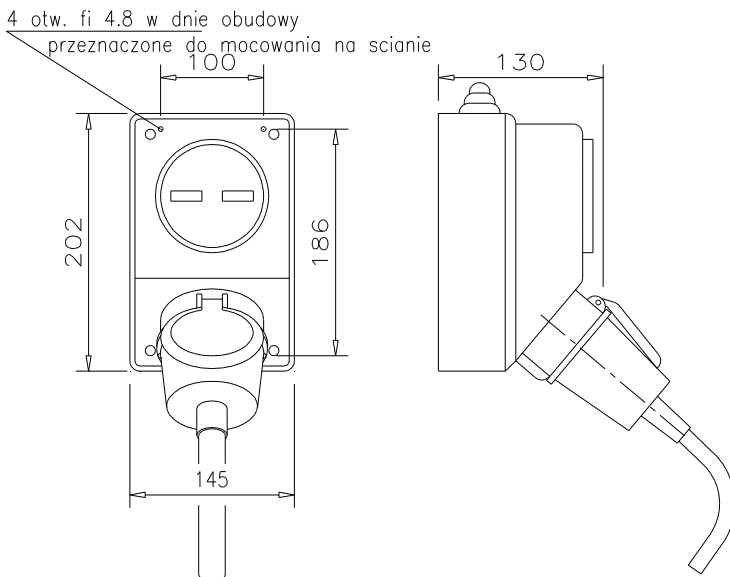
Obieraczka do ziemniaków powinna być ustawiona w pobliżu kranu z bieżącą wodą i kratki ściekowej. Istnieje możliwość stałego zamocowania obieraczki do podłoża przez 4 otw.  $\phi 14$  w nogach podstawy, co zabezpieczy przesuwanie się obieraczki w czasie pracy.

Wskazane jest, aby wypływ zbiornika obieraczki miał swoje ujście nad kratką ściekową. Takie ustawienie zapobiega rozlewaniu się wody na posadzce.

Od kranu doprowadzić wodę elastycznym węzem (gumowym względnie igielitowym) do końcówki wtryskiwacza w pokrywie (by nie uszkodzić wtryskiwacza w trakcie transportu jest on wkręcony końcówką do podłączenia węża do środka zbiornika – przed podłączeniem węża należy wtryskiwacz zmontować w pozycji odwrotnej).

**Zwrócić uwagę, aby woda wypływająca z końcówki wtryskiwacza trafiła na talerz i ścianę boczną zbiornika.**

#### ZESTAW ZASILAJACY M611



W przypadku pracy obieraczki z separatorem obierzyn należy go ustawić pod wpływem obieraczki, w ten sposób żeby otwór wypływowy z separatora znajdował się bezpośrednio nad kratką ściekową. Zapobiegnie to rozlewaniu się wody na posadzce.

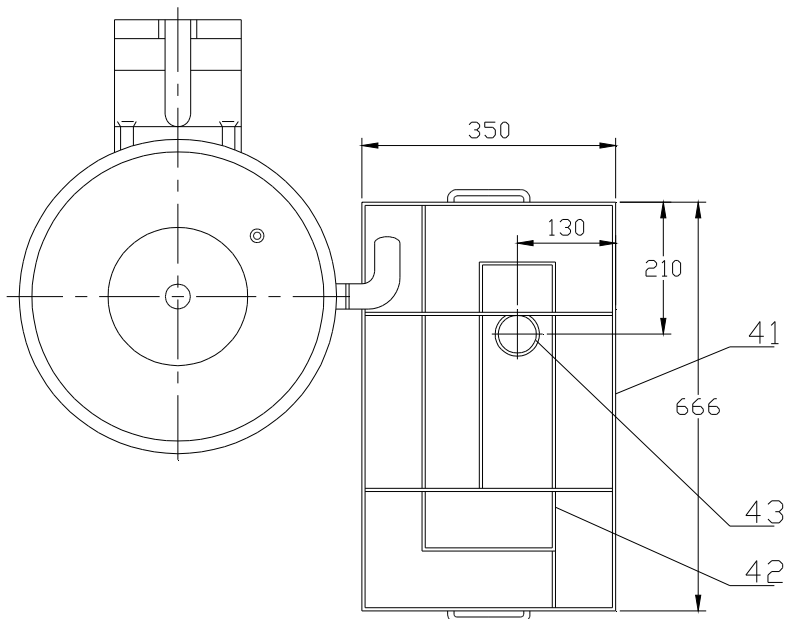
Należy również zwrócić uwagę na położenie labiryntu względem obieraczki. Sposób ustawienia pokazano na rysunku.

#### 4. INSTRUKCJA OBSŁUGI

Pierwszą czynnością przed załadowaniem wsadu jest posortowanie ziemniaków względnie warzyw według wielkości. Chodzi o to, aby przygotowane do wsadu ziemniaki były mniej więcej jednakowej wielkości (nie łączyć do jednego wsadu ziemniaków bardzo dużych, i bardzo małych).

Po zamknięciu drzwiczek zbiornika obieraczki otworzyć dopływ wody i włączyć pracę silnika. Dopiero wówczas wsypać około 10 kg ziemniaków do zbiornika.

Czasu obierania nie da się dokładnie ustalić. Zależy on od rodzaju obieranego produktu, jego świeżości itp. Proces obierania można obserwować przez otwór w pokrywie. Jako zasadę należy przyjąć, aby nie przetrzymywać zbyt długo wsadu w obieraczce, gdyż powoduje to nadmierny ubytek obieranych produktów.



Po stwierdzeniu, że wsad jest dostatecznie obrany, otworzyć drzwiczki, a obrane produkty zsypywać się będą do podstawionego naczynia. Po opróżnieniu zbiornika obieraczki zamknąć drzwiczki i wsypać następną porcję obieranych produktów. Czynności te powtarzamy aż do momentu obrania całej przygotowanej partii produktu. Obrany wsad należy przejrzeć i ewentualnie oczyścić z oczek.

Należy zwracać uwagę, aby z wsadem nie dostały się do zbiornika kamienie lub inne twarde przedmioty, mogące uszkodzić masę ścienną, którą jest wyłożony zbiornik i talerz wirujący obieraczki.

Po zakończeniu obierania zatrzymać pracę silnika i zamknąć dopływ wody. Zwracać uwagę, aby wypływem zbiornika obieraczki spływała równomiernie woda wraz z zanieczyszczeniami. Nieregularny wypływ wody, może być powodem zatkania wypływu obierzynami lub innymi zanieczyszczeniami.

## 5. OPAKOWANIE, PRZECHOWYWANIE, TRANSPORT

### 5.1. Stan dostawy.

Obieraczka do ziemniaków dostarczona jest do odbiorcy w stanie kompletnym.

Wyposażenie: zestaw zasilający M611 oraz wyposażenie dodatkowe: talerz kpl. obieraczki, ściągacz talerza i wtryskiwacz znajdują się w zbiorniku.

Obieraczka dostarczona jest zgodnie ze specyfikacją podaną przez zamawiającego.



Separator obierzyn SO75 dostarczony jest do odbiorcy w stanie kompletnym. Nie stanowi wyposażenia obieraczki, jest odrębną pozycją przy zakupie.

#### 5.2. Transport.

Obieraczka do ziemniaków przygotowana jest do transportu w stanie kompletnym, po uprzednim sprawdzeniu działania. Transport powinien odbywać się w położeniu normalnej pracy. Podczas przeładunku obchodzić się z urządzeniem ostrożnie, nie rzucać i nie przewracać.

#### 5.3. Warunki składowania.

Z uwagi na to, że obieraczka jest urządzeniem elektrycznym, a obudowa nie jest wodoszczelna zabrania się składowania jej:

- na otwartym powietrzu,
- w wilgotnych pomieszczeniach.

### 6. ZASADY BEZPIECZEŃSTWA.

Dla zapewnienia warunków bezpieczeństwa obsługi obieraczki OZ 8 A i OZ 8 N, należy zapewnić wydzieloną powierzchnię minimum 6÷7 m<sup>2</sup> i zapewnić dobre oświetlenie.

Osoba wyznaczona do obsługi musi zapoznać się z niniejszą DTR oraz być przeszkolona w zakresie BHP oraz obsługi obieraczki do ziemniaków.

#### **Przed przystąpieniem do pracy nakazuje się:**

- sprawdzić stan techniczny obieraczki. W razie potrzeby usunąć usterki lub zgłosić to przełożonemu,
- usunąć wszelkie niepotrzebne przedmioty z wydzielonej strefy i przygotować produkty przeznaczone do obierania.

#### **6.1. Ostrzeżenia:**

W czasie pracy na obieraczce osoby obsługujące muszą:

1. Produkty przeznaczone do obierania wkładać przez otwór w pokrywie,
2. Skontrolować wkładane produkty i zwracać uwagę aby:
  - drzwiczki obieraczki były zamknięte,
  - obierane produkty były jednakowej (zbliżonej) wielkości,
  - z produktami obieranymi nie dostały się kamienie, twarde przedmioty i inne zanieczyszczenia,
  - do obierania na jednorazowy wsad przeznaczyć ilość przewidzianą w DTR (min. 6 kg, max. 10 kg),
  - zwracać uwagę, aby wypływem zbiornika obieraczki sphywała równomiernie woda wraz z zanieczyszczeniami. Nieregularny wypływ może być powodem zatkania wypływu obierzynami lub innymi zanieczyszczeniami.

3. W przypadku stosowania z obieraczką separatora obierzyn SO75 zwrócić uwagę na:
  - prawidłowe ustawienie labiryntu pod wypływem (patrz rys.),
  - stopień zapełnienia zbiornika separatora przez pianę oraz gromadzące się obierzyny i zanieczyszczenia. Nie dopuszczać aby poziom zanieczyszczeń przekroczył 2/3 pojemności zbiornika separatora.
4. Być ubrane w czyste i higieniczne ubranie ochronne, zapewniające bezpieczną i wygodną obsługę (dopasowany, fartuch bez luźnych fragmentów z rękawami dokładnie i ciasno opinającymi ręce). Dopuszcza się stosowanie przez obsługę gumowych rękawiczek.
5. Zwracać szczególną uwagę na stan techniczny obieraczki do ziemniaków i w przypadku stwierdzenia jakichkolwiek usterek lub nienormalnej pracy natychmiast ją wyłączyć.

## **6.2. Zakazy:**

### **Zabrania się:**

1. Używania obieraczki OZ 8 A i OZ 8 N niezgodnie z przeznaczeniem. Producent nie bierze odpowiedzialności za zdarzenia, które wynikają z niezgodnego z przeznaczeniem stosowania obieraczki .
2. Obsługi obieraczki przez osoby niepowołane, będące pod wpływem alkoholu, bądź pod wpływem innych środków o podobnym działaniu. Powyższy zakaz dotyczy również osób wyznaczonych, a nie zaznajomionych z niniejszą DTR.
3. W trakcie obsługi obieraczki noszenia ozdób dłoni np.: pierścionek bransoleta, łańcuszek, zegarek itp.
4. Używania obieraczki niesprawnej technicznie.
5. Wkładania rąk pod pokrywę, do wysypu i zbiornika w czasie pracy obieraczki.
6. Dotykania wirującego talerza.
7. Wymiany talerza roboczego i segmentów ściernych przed odłączeniem obieraczki z sieci zasilającej.
8. Zdejmowania pokrywy w czasie pracy obieraczki.
9. Dokonywania napraw przez osoby do tego nieupoważnione, pod rygorem utraty uprawnień wynikających z gwarancji.
10. Szarpania, przecinania przewodów elektrycznych i innych czynności nie związanych z normalną obsługą i konserwacją obieraczki do ziemniaków.
11. Dokonywania napraw, dotykania elementów instalacji elektrycznej i silnika przed wyjęciem wtyczki z gniazda wtykowego z zestawu zasilającego M611.
12. Wkładania i wyjmowania wtyczki mokrą ręką.

13. Pozostawiania pracującej obieraczki bez dozoru.

14. Mycie i konserwacji obieraczki będącej pod napięciem.

Nie stosowanie się do podanych instrukcji i wskazówek BHP może powodować urazy w wyniku porażenia prądem elektrycznym jak również urazy mechaniczne np. uderzenia, otarcia.

Nie przestrzeganie zasad higieny (czystości) i należytej konserwacji może powodować zagrożenia biologiczne np. zatrucia, kontakt żywności z narzędziami roboczymi i osłonami w strefie spożywczej.

## 7. ZASADY KONSERWACJI.

Dla zapewnienia długotrwałej i bezawaryjnej pracy obieraczki OZ 8 A i OZ 8 N oraz separatora obierzyn SO75N należy :

- Sprawdzić stan techniczny obieraczki przed uruchomieniem,
- Obieraczkę myć i oczyszczać po wyjęciu wtyczki z gniazda zasilającego,
- W celu usunięcia zanieczyszczeń ze zbiornika obieraczki wypłukać komorę strumieniem wody,
- Powierzchnie zewnętrzne myć wodą z dodatkiem płynów do mycia naczyń ulegających biodegradacji,
- Łożyska silnika elektrycznego smarować smarem stałym ŁT – 1, który należy wymieniać po ok. 2000 godz. pracy silnika,
- Przekładnię zębata zespołu napędowego smarować smarem Moliterm 23 w ilości 0,08kg oraz tuleje smarem stałym ŁT-43 w ilości 0,2kg. Pierwszej wymiany smaru, należy dokonać po roku eksploatacji, a następnych wymian po około 2000 godzin pracy przekładni.
- Zwracać uwagę na stan wykładziny ścierniej talerza obieraczki i segmentów. W przypadku zużycia w celu zapewnienia właściwego obierania ziemniaków wymienić na nowe wg niżej podanej instrukcji **\*\***.
- Separator obierzyn opróżniać każdorazowo po zakończonej pracy . Myć strumieniem wody.

Konserwację, przeglądy oraz bieżące naprawy obieraczki do ziemniaków zlecać w punkcie serwisowym lub osobie posiadającej odpowiednie kwalifikacje i uprawnienia.

### **„\*\*” Instrukcja wymiany segmentów i talerza obieraczki.**

Po stwierdzeniu zużycia wykładziny ścierniej segmentów i talerza obieraczki należy wymienić je na nowe. W tym celu należy :

- odkręcić śrubę mocującą talerz obieraczki do wałka i zdjąć talerz przy użyciu ściągacza,
- odkręcić śrubę specjalną rozprężającą pierścień górny. Wyjąć pierścień oraz segmenty,
- założyć nowe segmenty, pierścień i talerz , zachowując odwrotną kolejność montażu.

## 8. RYZYKO SZCZĄTKOWE

Typowe (możliwe) urazy oraz ich źródła zagrożeń ze strony obieraczki do ziemniaków OZ8A i OZ8N oraz techniczne środki bezpieczeństwa w celu ich eliminacji przedstawiono w poniższej tabeli.

L.p.	Rodzaj urazu	Źródło zagrożenia	Techniczne środki bezpieczeństwa zastosowane w celu eliminacji zagrożeń
1.	Uderzenie – urazy dłoni, urazy nóg	- Drzwiczki kpl. OZ8N-2.00.00, - Dźwignia drzwiczek OZ8-2-04.	- Wysyp kpl. OZ8-1-04, OZ8N-1.01.00. - Znak informacyjny
		- Talerz kpl. obieraczki OZP15.4-7-00/1, - wyrzucony obierany produkt.	- Pokrywa kpl. OZ8M-3-00, OZ8N-3.00.00. - Znak informacyjny
		Urazy powstałe z tytułu uderzenia mogą powstawać również w wyniku błędnych zachowań człowieka, wadliwego montażu oraz upadku i poślizgnięcia.	- obsługa przez osoby przeszkolone, - utrzymanie czystości i porządku na stanowisku roboczym.
2.	Starcia i otarcia dłoni	- Talerz kpl. obieraczki OZP15.4-7-00/1 - Segmenty ściernie OZP15.4-1-09	- Zbiornik obier. kpl. OZ8M-1-00, OZ8N-1.00.00, - Pokrywa kpl. OZ8M-3-00, OZ8N-3.00.00, - Drzwiczki kpl. OZP15.5-3-00, OZ8N-2.00.00. - Znak informacyjny
		Urazy powstałe z tytułu starcia i otarcia mogą powstawać również w wyniku błędnych zachowań człowieka, wadliwego montażu oraz upadku i poślizgnięcia.	- obsługa przez osoby przeszkolone, - utrzymanie czystości i porządku na stanowisku roboczym.
3.	Porażenie prądem elektrycznym	Dotyk bezpośredni OZ 8 A i OZ 8 N.	- Zbiornik obier. kpl. OZ8M-1-00, OZ8N-1.00.00 - Znak informacyjny - Podstawa OZ8-1-01.
		Kontakt pośredni.	Ochrona elektryczna jak na schemacie połączeń
		Przerwa w zasilaniu energii.	Konieczność wyłączenia przyciskiem STOP (czerwony).
		Brak możliwości optymalnego zatrzymania maszyny, uszkodzenie w zespole zasilania.	Odłączenie napędu spod napięcia – wyjęcie wtyczki z gniazda.
		Urazy powstałe z tytułu porażenia prądem elektrycznym mogą powstawać również w wyniku	- obsługa przez osoby przeszkolone, - utrzymanie czystości i porządku

		błędnych zachowań człowieka, wadliwego montażu oraz upadku i poślizgnięcia.	na stanowisku roboczym.
4.	Zatrucia (zagrożenia biologiczne)	Kontakt żywności z elementami roboczymi i obudowami Obieraczki do ziemniaków	Stosowanie materiałów dopuszczonych do styku z żywnością. Atesty PZH. Konserwacja i zachowanie czystości zgodnie z zaleceniami DTR. Mycie po każdorazowym użyciu obieraczki.

Znaczenie piktogramów umieszczonych na maszynie:



Zacisk ekwipotencjalności



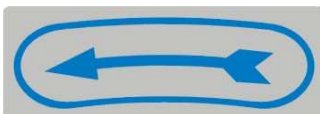
Zakaz wkładania rąk pod pokrywę w czasie pracy



Uwaga ryzyko niebezpieczeństwa urazu lub otarcia dłoni



Ostrzeżenie przed porażeniem prądem elektrycznym



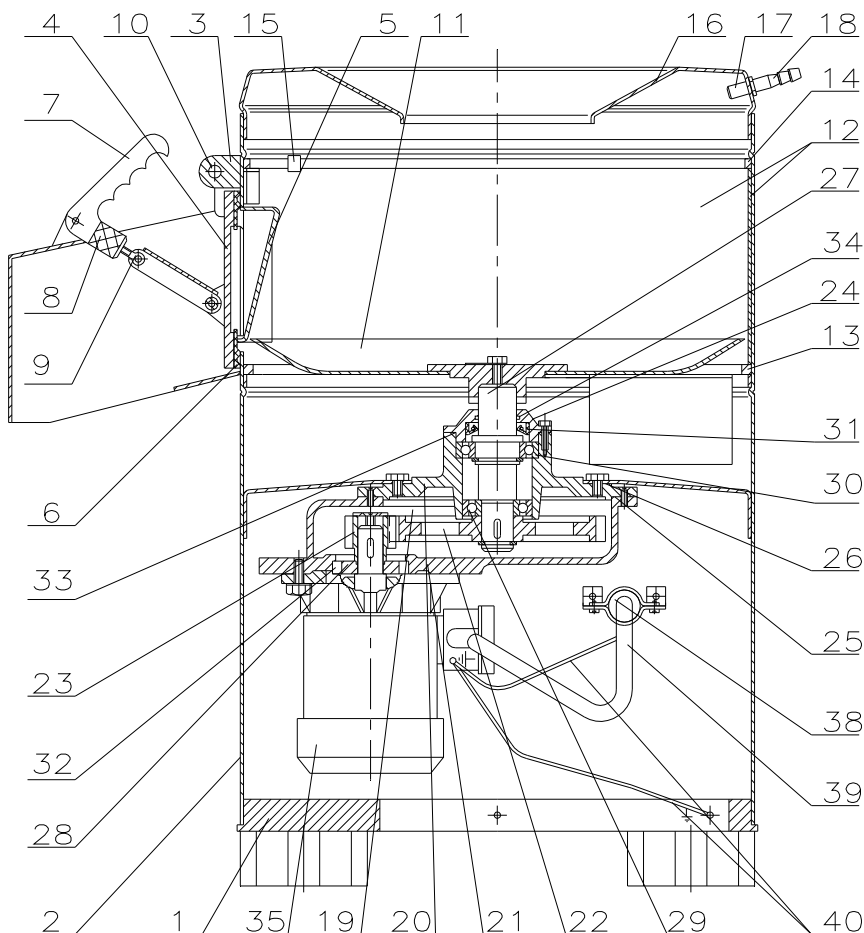
Zalecany kierunek obrotów talerza

## 9. ZAKŁÓCENIA W PRACY URZĄDZENIA.

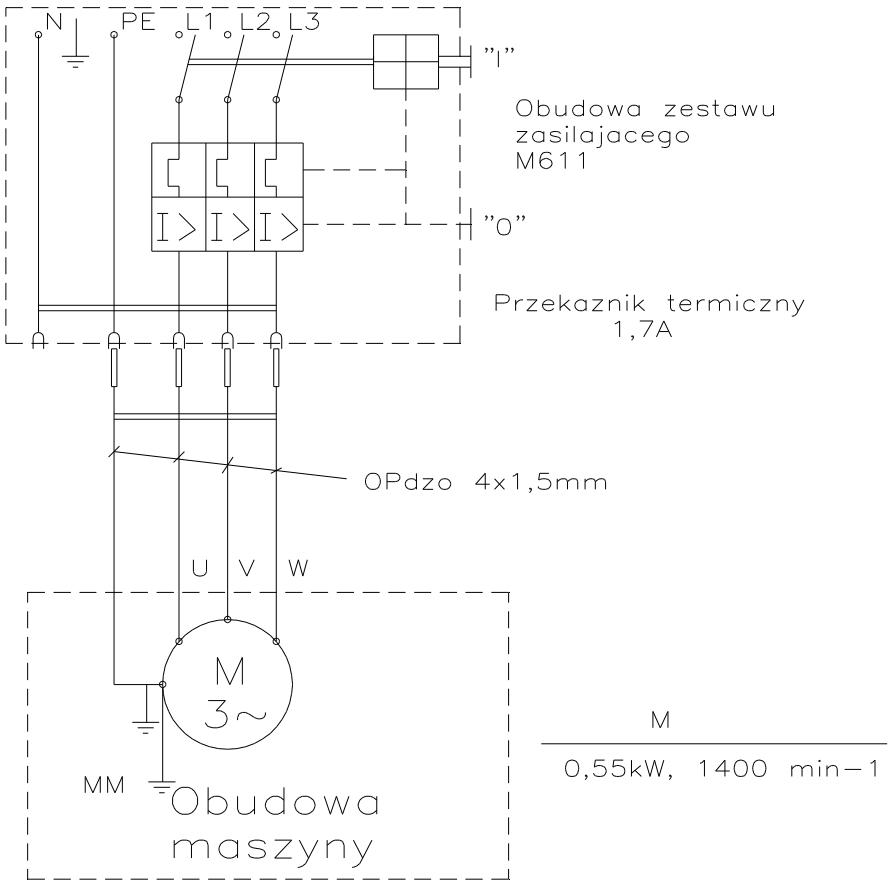
Dostarczona Państwu obieraczka do ziemniaków OZ 8 A i OZ 8 N zapewnia prawidłową i bezpieczną pracę. Przestrzeganie zasad opisanych w niniejszej DTR umożliwi Państwu utrzymanie przez długi czas obieraczki w stanie wysokiej sprawności. Nie mniej jednak możliwe jest wystąpienie pewnych zakłóceń w czasie pracy. Niżej podane wskazówki umożliwią ich szybkie usunięcie.

Zakłócenia	Przyczyna	Sposób usunięcia zakłóceń
Złe obieranie wsadu, długi czas obierania	Za mała ilość wody płuczącej	Doprowadzić większą ilość wody
	Zużyta wykładzina ścierna talerza i segmentów bocznych	Wymienić elementy ścierne na nowe
Silnik nie pracuje	Brak zasilania	Sprawdzić stan bezpieczników
	Awaria instalacji elektrycznej	Oddać do naprawy w punkcie serwisowym
Silnik pracuje, talerz obieraczki nie obraca się	Uszkodzenie elementów zespołu napędowego	Oddać do naprawy w punkcie serwisowym
	Zerwany kołek zabierający talerz	Wymienić kołek na nowy
Wyciek wody ze zbiornika obieraczki w czasie obierania	Źle wyregulowany docisk drzwiczek	Nakrętką przy dźwigni wyregulować docisk drzwiczek
	Uszkodzona lub pęknięta uszczelka drzwiczek	Wymienić uszczelkę na nową w punkcie serwisowym
	Nieszczelne połączenie dna ze zbiornikiem	Uszczelnić silikonem
	Nieprawidłowe ustawienie wtryskiwacza	Ustawić wtryskiwacz zgodnie z instrukcją montażową

Nierównomierny wypływ wody i obierzyn wypływem	Zatkanie odpływu zanieczyszczeniami lekkimi lub obierzynami	- w czasie obierania i płukania doprowadzić większą ilość wody, - przeczyścić wypływ, - zdjąć talerze i wypłukać komorę pod talerzem
	Uszkodzony zgarniacz (brak zgarniacza) przy talerzu	Wymienić zgarniacz na nowy
Głośna praca obieraczki	Zużyte ułożyskowanie zespołu napędowego obieraczki lub silnika	Oddać do naprawy w punkcie serwisowym
	Uszkodzona przekładnia zębata zespołu napędowego	Oddać do naprawy w punkcie serwisowym



### Schemat polaczen



UWAGA: wielkość zabezpieczenia różnicowo – prądowego przed urządzeniem 6A.

### 10. WYSZCZEGÓLNIENIE CZĘŚCI NA RYSUNKACH W INSTRUKCJI

	<u>OZ 8 A</u>	<u>OZ 8 N</u>
1. Podstawa	OZ8-1-01	-
2. Zbiornik kpl.	OZ8M-1-00	OZ8N-1.00.00
3. Zawiasa	OZ8-1-05	
4. Drzwiczki kompletne	OZP15.5-3-00	OZ8N-2.00.00
5. Wkładka drzwiczek	OZP15.5-3-01	
6. Uszczelka drzwiczek	OZ8-2-03	



7.	Dźwignia drzwiczek	OZ8-2-04
8.	Nakrętka regulacyjna	OZ8-2-05
9.	Śruba specjalna M12	OZ8-2-06
10.	Sworzeń drzwiczek	OZ8-2-09      OZ8N-2.00.01
11.	Talerz kompletny obieraczki	OZP15.4-7-00/1
12.	Komplet segmentów	OZP15.4-1-09
13.	Pierścień dolny	OZP15.5-1-07
14.	Pierścień górny	OZP15.5-1-08
15.	Wkręt M8x20	PN85/M-82144
16.	Pokrywa kompletna	OZ8.M-3-00      OZ8N-3.00.00
17.	Wtryskiwacz	OZP15.5-8-03
18.	Końcówka wtryskiwacza	OZP15.5-8-02
18a.	Końcówka wtryskiwacza (wyk. morskie)	OZ8M-3-01
19.	Zespół napędu	OZ8.A-2-00
20.	Tuleja	OZ8.A-2-01
21.	Korpus	OZ8.A-2-02
22.	Koło zębate z-123	KW350-1-2-04
23.	Koło zębate z-27	KW350-1-2-03
24.	Pokrywka tulei obieraczki	OZP15.4-5-03
25.	Podkładka uszczelniająca	OZ8.A-2-04
26.	Podkładka uszczelniająca	OZP15.4-0-01
27.	Walek	OZ8.M-2-01
28.	Pierścień	OZ8.A-2-06
29.	Łożysko kulkowe 6205	PN/M-86100
30.	Łożysko kulkowe 6206	PN/M-86100
31.	Pierścień uszczel. B25/40x10	PN/M-86965
32.	Pierścień uszczel. B52/72x10	PN/M-86965
33.	Pierścień uszczel. 52,2x3	PN/M-86961
34.	Pierścień uszczel. 25,2x3	PN/M-86961
35.	Silnik 0,55kW SKh 80-4A (1LA7080-4AA11)	HANDEL
35a.	Silnik 0,64kW mSKh 80-4A (wyk. morskie)	HANDEL
36.	Zestaw zasilający M611 typ 6222-230	HANDEL
37.	Wtyczka 3P+N+Z 16A	HANDEL
38.	Odgiętka przewodowa	MU21-0-07

39.	Przewód OPdžo 4x1,5mm <sup>2</sup> x 3000	PN/E-90104
40.	Przewody LYžo 1x1,5mm <sup>2</sup>	PN/E-90054
41.	Zbiornik kpl.	SO75N-1-00
42.	Labirynt	SO75N-2-00
43.	Sito kpl.	SO75N-3-00
Nie pokazane na rysunku		
	Koło jezdne separatora	MKN11-3-05
	Tulejka (2 szt.)	MKN11-3-06

## 11. WYKAZ PUNKTÓW NAPRAW GWARANCYJNYCH

Wykaz punktów dokonujących napraw gwarancyjnych wyrobów:  
Nakielskich Zakładów Maszyn i Urządzeń Gastronomicznych w Nakle n. Not.

## D e k l a r a c j a   z g o d n o ś c i

My

Nakielskie Zakłady Maszyn i Urządzeń Maszyn i Urządzeń Gastronomicznych  
"SPOMASZ"

ul. Potulicka 1, 89-100 Nakło nad Notecią

Deklarujemy z pełną odpowiedzialnością, że wyrób:

Obieraczka ziemniaków

Typ:                    OZ 8

do którego odnosi się niniejsza deklaracja, jest zgodny z następującymi normami i innymi dokumentami normatywnymi:

1. urządzenie jest wykonane i zbadane zgodnie z :
2. Urządzenie spełnia warunki bezpiecznej pracy przy przestrzeganiu zaleceń zawartych w DTR.